

2024

---

Memoria  
Impacto

matia

## 2024, un año de impacto

El ejercicio del año 2024 se ha saldado en Matia Fundazioa con aspectos encomiables que han devenido de la capacidad de discernimiento de los profesionales que la integran, a diferencia de las organizaciones que han quedado, o pueden quedar, a merced de la inercia.

En primera instancia, es preciso señalar el cambio que se ha producido en la definición del **propósito** de nuestra organización y su repercusión en el **compromiso** y en la **permanente actividad** de sus miembros.

El pasado año señalábamos nuestro propósito en estos términos: “Acompañar a las personas en su proceso de envejecimiento para mejorar su bienestar, generando conocimiento y servicios personalizados que promuevan su autonomía y dignidad”.

La experiencia recogida a lo largo de muchos meses y la capacidad de discernimiento, más arriba mencionada, han exigido su reformulación. Ahora está expresado de la siguiente manera: **“Acompañar a las personas en su proceso de envejecimiento para garantizar su dignidad, generando conocimiento, servicios personalizados y ambientes y entornos que promuevan su autonomía de manera sostenible”**. Procede, por tanto, subrayar **el compromiso por la garantía de la dignidad, así como la generación de servicios personalizados y ambientes y entornos que promuevan su autonomía de manera sostenible**.

Todo ello no es ajeno al camino emprendido por **Matia Fundazioa**, hace ya más de una década, con la puesta en práctica del concepto ACP (Atención Centrada en la Persona). El tiempo no ha transcurrido en vano y, en la actualidad, Matia está inmersa en la **PCP, planificación centrada en las personas**. Busca además la sistematización de la participación y la autodeterminación de las personas en sus propios planes de vida y cuidados para garantizar su dignidad y derechos. Este paso adelante ha traído consigo la necesidad de adecuar nuestras herramientas y su sistema organizativo, en aras de la consecución real de la PCP.

MARIA CARMEN  
GARMENDIA

Presidenta Patronato  
Matia Fundazioa

Para ello, **seis ámbitos de actividad** han sido identificados y ordenados con relación al entorno, al control y a la colaboración: el de cuidados de larga duración bajo la marca Matia Etxean, salud (Matia Osasun), Matia Instituto, Gestión, Personas y Comunicación y Tecnología.

La inauguración y la puesta en marcha de dos infraestructuras nuevas en 2023, *“Lugaritz: Viviendas para toda la vida”* y *“Egurtzegi: Viviendas con cuidados”*, además de dar respuesta a la necesidad existente en nuestra sociedad de alojamientos de las características singulares de ambas, ha permitido disponer de dos fuentes de aprendizaje continuo y poliédrico, podría decirse, en torno a las nuevas infraestructuras y proyectos que se vislumbran.

El concepto de **ecosistema**, cuyo origen en el campo de las Ciencias Biológicas es de sobra

conocido, ha sido paulatinamente trasladado y aplicado en diversas áreas de la actividad humana. Tan es así, **que actualmente forma también parte de los sistemas de cuidado destinados a las personas.**

**Matia Instituto** ha reflexionado y trabajado con ahínco en su abordaje; tanto que, puede afirmarse sin llamarse a engaño, **en 2024 empieza a ser moneda de uso corriente en el espacio de la atención y los cuidados dedicados al envejecimiento, sobre todo en todos los niveles de las políticas públicas.**

**Este planteamiento conlleva en su desarrollo valores, bondades, logros que benefician a todas las personas concernidas, sea cual sea su edad, estado o condición.** La mención más arriba hecha a Matia Fundazioa debe concretarse en el cometido que Matia Instituto

realiza en su función investigadora: trabajo de campo, innovación, cambio de modelo, además de la formación de las personas y difusión informativa. Un ejemplo tangible, entre los diversos que pudieran señalarse, lo constituye “Euskadi Lagunkoia”, una iniciativa promovida por el Departamento de Bienestar, Juventud y Reto Demográfico del Gobierno Vasco y puesta en marcha por Matia Instituto hace más de una década. Se basa en la propuesta “Age-friendly Environments Programme”, entornos amigables con las personas mayores, auspiciada por la OMS. El año 2024 se ha cerrado en Euskadi con la adhesión de 84 municipios repartidos entre los tres territorios y más de 500.000 personas mayores beneficiarias.

**Matia**, desde su pertenencia al Tercer Sector, no alberga duda alguna sobre su **vocación y convicción de colaboración con las instituciones públicas.** Ello forma parte del ADN de Matia, desde su creación en la década de los ochenta del siglo XIX.

Don Ricardo Bermingham y Goenaga, entonces Síndico del Ayuntamiento donostiarra, tuvo que ver con ello. En palabras escritas por Don Serapio Múgica (1854-1941), Archivero de Guipúzcoa, “...a su esfuerzo desinteresado se debe en gran parte el que se rescatara el capital donado a la fundación del Asilo Matia”. Somos, y seguiremos siendo, eslabones de una cadena.

# ÍNDICE

- 01 Quiénes somos
- 02 Impacto en el entorno
- 03 Itinerario de cuidados
- 04 Contribución al bienestar

- 05 Equipo Matia
- 06 Voluntariado
- 07 Impacto de la investigación
- 08 Impacto económico
- 09 Transparencia y buen gobierno

# 01 Quiénes somos

## La fundación

Matia es una Fundación Privada sin Ánimo de Lucro, declarada de interés general, con más de 140 años de experiencia en la prestación de servicios sociosanitarios en Gipuzkoa cuyo Patronato está compuesto por 9 personas destacadas de diferentes ámbitos profesionales quienes participan de forma independiente y voluntaria en su gobernanza.

El patronato se rige por la *LEY 9/2016, del 2 de junio, de Fundaciones del País Vasco.*

## Nuestro posicionamiento

### Dignidad:

Cualidad innata de la persona por la que los seres humanos tenemos valor por el hecho de existir (y debemos ser respetados). En la relación de cuidado debemos (ser capaces de) garantizar el trato digno hacia las personas a través del reconocimiento y respeto a sus derechos, prestando y articulando los apoyos necesarios para que la persona tenga una vida plena (pueda desarrollar su vida) ejerciendo sus derechos y libertades.

# ¿Qué entendemos por...?

## Envejecimiento activo, saludable y significativo:

Entendemos el envejecimiento como un proceso natural por el que todas las personas pasamos. En éste influyen factores como la propia identidad, las experiencias vitales y las distintas circunstancias, dando lugar a una etapa caracterizada por una gran diversidad de situaciones, preferencias y necesidades.

Desde Matia compartimos esta visión del envejecimiento con la sociedad y acompañamos a las personas y sus redes de apoyo en este proceso contribuyendo a mantener su identidad en base a su biografía y el significado que cada persona da a las distintas dimensiones de su vida.

**Envejecimiento saludable:** Mantener las capacidades que permiten interactuar a las personas con el entorno y hacer lo que para ellas es importante.

**Envejecimiento activo:** Lo entendemos como el proceso donde las personas deciden participar en las actividades significativas para ellas y que forman parte y las relacionan con sus entornos.

**Envejecimiento significativo:** Proceso donde se integran las experiencias, biografía, creencias y circunstancias de la historia de cada persona para lograr una vida con sentido.

## Autonomía:

Autonomía es el acto de controlar, afrontar y tomar, por iniciativa propia, decisiones personales sobre cómo vivir nuestra vida. Todas las personas tenemos derecho a ejercer la autonomía y a tener un contexto que nos facilite su ejercicio, independientemente de las necesidades de apoyo y del lugar donde vivamos.

## Acompañar:

Entendemos el acompañamiento como el apoyo que se brinda a una persona, un grupo o una organización con una actitud de igual a igual, de presencia, de disponibilidad y de apertura, reconociendo su conocimiento, sus valores y creencias. En el acompañamiento se busca crear el espacio y las condiciones adecuadas para que cada persona o grupo acompañado lidere su propio proceso de desarrollo, cambio o transformación.

El propósito de Matia explicita el acompañamiento en los procesos de envejecimiento de las personas. Este

acompañamiento también se da de manera indirecta en distintas iniciativas donde se busca apoyar grupos e instituciones en procesos de transformación que busquen garantizar la dignidad de las personas mayores.

## Participación:

La participación debe ser entendida como derecho, desde un plano más individual del control sobre la propia vida hasta la influencia en la comunidad o entorno en el que se vive. Los poderes públicos y la sociedad en general deben responsabilizarse de que todas las personas ejerzamos ese derecho influyendo de manera activa en lo que para cada una es importante. Como parte de esta sociedad, en Matia nos comprometemos a garantizar este derecho generando y promoviendo los espacios, apoyos y oportunidades necesarias para ello.

## Entornos:

El entorno es el conjunto de personas, objetos, espacios y circunstancias que nos rodean. Esto incluye el contexto físico, digital, social, cultural, económico, sanitario, educativo y político entre otros y abarca tanto el ámbito público como privado. Las personas interactuamos con el entorno y este a su vez impacta en nuestra vida condicionando el desarrollo de nuestro proyecto vital y nuestras oportunidades de participación. Desde Matia se promueve que los entornos sean amigables, inclusivos, accesibles y facilitadores acompañando a las personas, administraciones e instituciones en el proceso de construcción de un modelo de sociedad acorde con esos principios.

## Transformación social:

La transformación social son procesos comunitarios para lograr cambios profundos y continuos en la sociedad para dar respuesta a necesidades sentidas por la propia comunidad a través de la participación de la misma.

## Sostenibilidad:

Es la garantía de que nuestras acciones presentes gestionan los recursos de forma que se sostienen por sí mismas y por lo tanto no comprometen el futuro de la organización. La sostenibilidad tiene varios pilares: el económico, el social y el ambiental. La sostenibilidad se rige bajo el principio de asegurar las necesidades del presente sin comprometer las necesidades de las generaciones futuras, siempre sin renunciar a la protección del medioambiente, el crecimiento económico y el desarrollo social.



## Propósito

Acompañar a las personas en su proceso de envejecimiento para garantizar su dignidad generando conocimiento, servicios personalizados y ambientes y entornos que promuevan su autonomía de manera sostenible.

## Meta

Ser un agente de transformación social que, de forma sostenible, dé respuesta experta, y centrada en las personas, en el ámbito del envejecimiento y la discapacidad.

## Metodología

Para medir el impacto de nuestro propósito hemos utilizado la **METODOLOGÍA ACUMEN**. Esta metodología nos permite identificar cómo se está produciendo el impacto final de los servicios en las personas. Metodología sencilla que permite la obtención de indicadores de impacto medibles, a la vez que ayuda a realizar una profunda reflexión sobre la actividad de la organización.

Hemos impactado positivamente en el proyecto de vida de

**34.054**  
personas

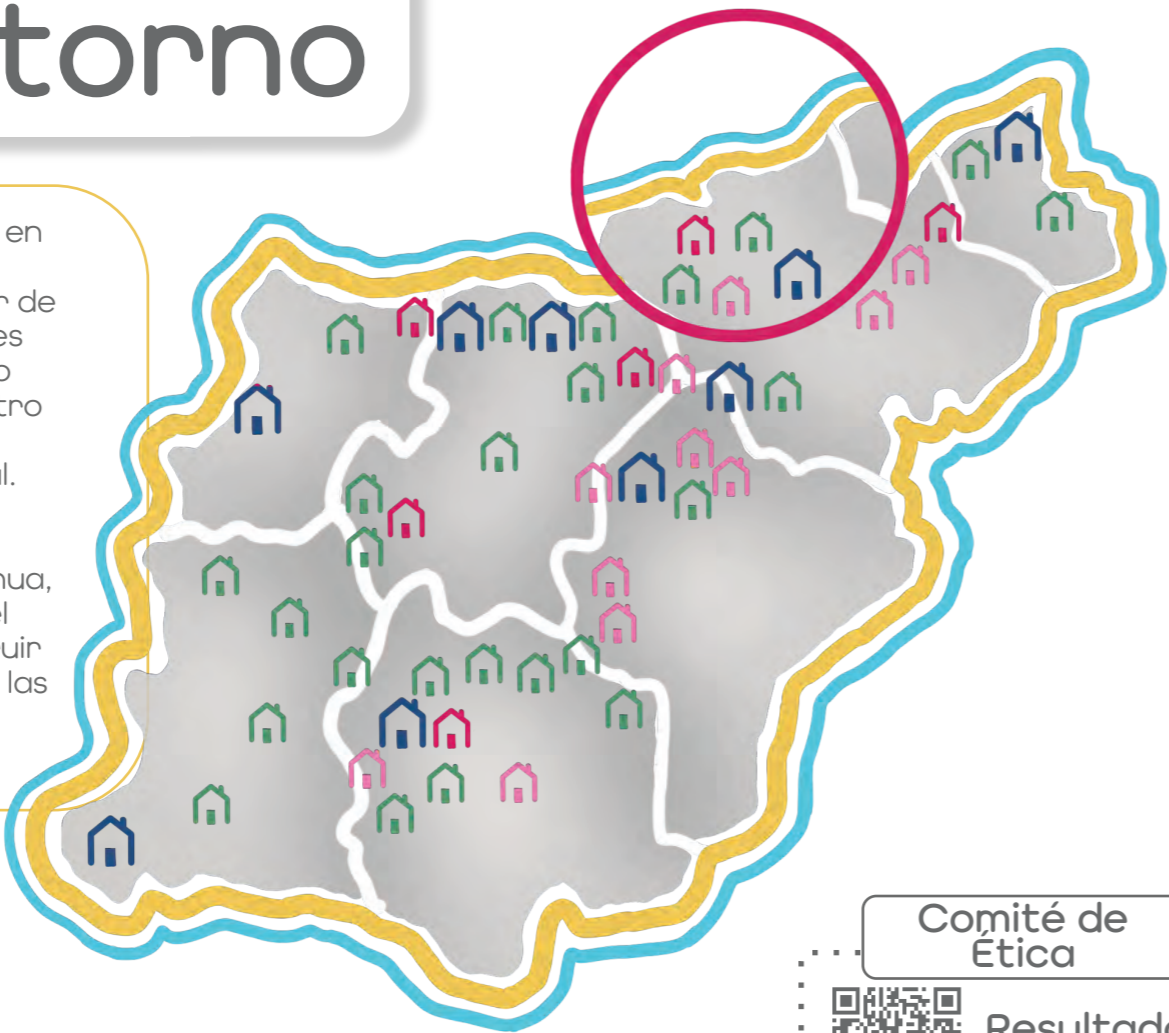
ofreciéndoles diferentes itinerarios de cuidado

A continuación presentamos el despliegue de nuestro propósito a través de los indicadores de actividad. →

# 02 Impacto en el entorno

Desde Matia, trabajamos con un firme compromiso en la transformación del modelo de cuidados de larga duración. Nuestro impacto se refleja en el bienestar de las personas y en la colaboración activa con agentes sociales, sanitarios y comunitarios. Este compromiso también se traduce en un impacto positivo en nuestro entorno, a través de la generación de empleo en la comunidad y el fortalecimiento del tejido social local.

Gracias a Matia Instituto y su apuesta por la investigación aplicada, formación y la mejora continua, logramos el impulso de la innovación en el ámbito del envejecimiento. En definitiva, contribuimos a construir entornos más inclusivos, sostenibles y centrados en las personas, promoviendo una sociedad más justa y solidaria.



Huella de Carbono  
**1,53**  
toneladas de CO<sub>2</sub> por plaza

Cooperación  
**2** Convenios de colaboración firmados

- Deusto
- Bizikletaz Adinik Ez

Comité de Ética  
Resultados 2024

- Matia Orienta**
  - Servicio Matia Orienta 

matia.orienta@matia.eus  
943 31 71 23
- Ámbito residencial**
  - Viviendas con cuidados
  - Residencias
- Ámbito sanitario**
  - Hospital Matia
  - Centros de rehabilitación
- Ámbito domiciliario**
  - Domicilio
  - Viviendas para toda la vida
- Euskadi Lagunkoia**
  - Proyecto Euskadi Lagunkoia
- PECE y SENDIAN**
  - PECE Web 

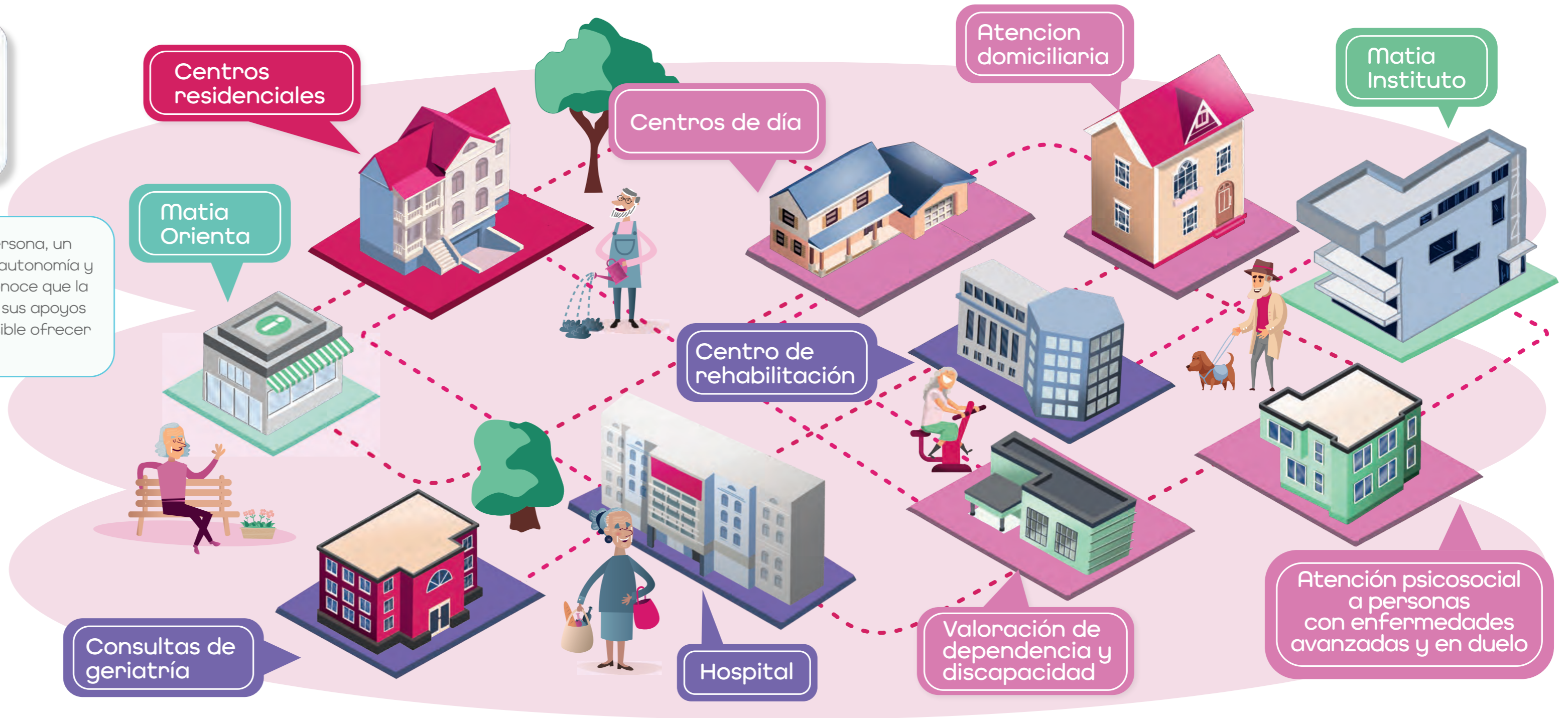
Formación básica para la persona cuidadora
  - SENDIAN Web 

Programa

# 03 Itinerario de cuidados

Un itinerario de cuidados personalizado significa construir, junto a la persona, un recorrido flexible que se adapta a su proyecto de vida, respetando su autonomía y fomentando su participación activa. Esta atención individualizada reconoce que la interacción que cada persona establece con su entorno, sus vínculos y sus apoyos es también singular, y que solo desde esa comprensión profunda es posible ofrecer un acompañamiento verdaderamente significativo.

- Información y orientación
- Ámbito de investigación
- Ámbito residencial
- Ámbito sanitario
- Ámbito domiciliario-comunitario



## 3.1 Información y orientación

### Matia Orienta

Todo empieza con una necesidad en un mundo desconocido.

Cuando tenemos que enfrentarnos a una situación en la que la dependencia llama a nuestra puerta muchas personas no sabemos por dónde empezar ni qué pasos seguir.

Esta situación genera preocupación, dudas y, a menudo, una sensación de incertidumbre ante decisiones importantes.

Ese es el propósito de Matia Orienta, un servicio gratuito de información y orientación que acompaña a personas mayores, familias y profesionales en el proceso de atención y cuidados.

1.648

Personas acompañadas

8,46  
Índice de Bienestar



1 Persona trabajadora

1.648 Consultas



24h

Tiempo medio de resolución de consultas

“ Matia Orienta es la puerta de entrada a un itinerario de cuidados hecho a medida: Un primer paso que abre camino a decisiones informadas, acompañadas y centradas en lo que cada persona necesita. ”

## Ámbito de investigación 3.2

### Matia Instituto

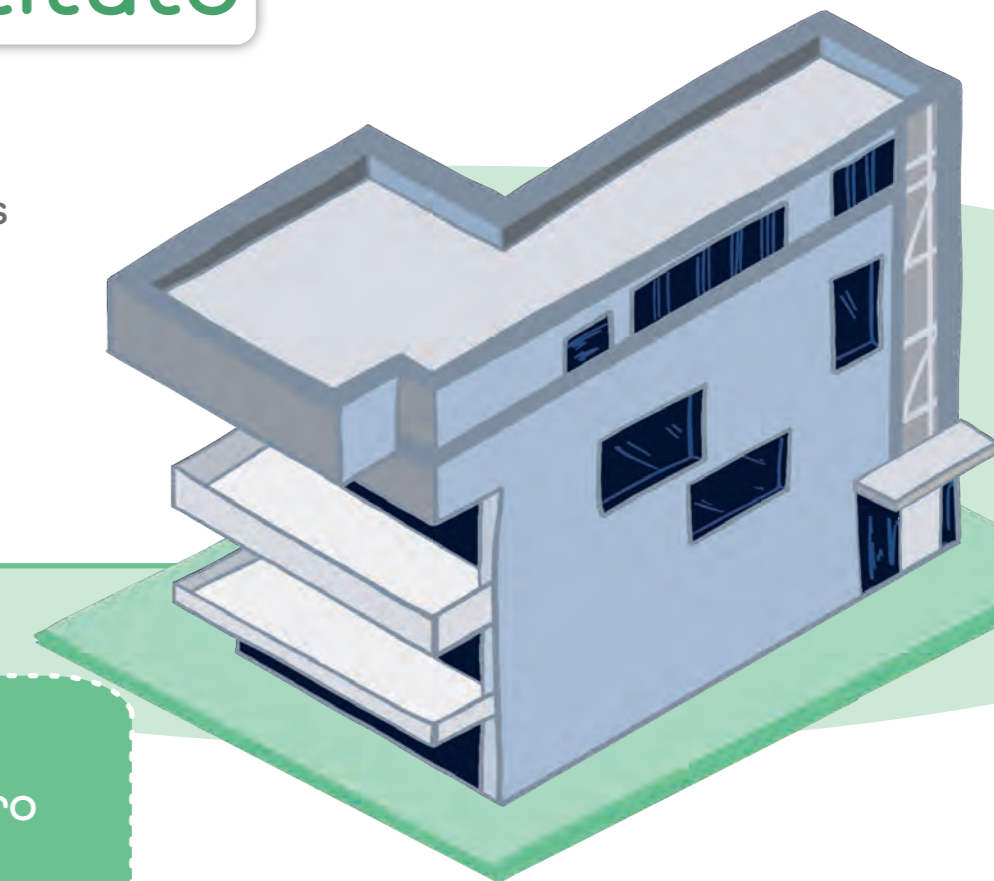
Generamos investigación aplicada desde el enfoque centrado en las personas que mejora el acompañamiento y cuidados en nuestros ámbitos de atención.

Para más información consulta

07

Impacto de la investigación

“ Matia instituto es el motor que genera conocimiento aplicado con un enfoque claro en la transferencia de ese conocimiento a la práctica diaria del cuidado. ”



# 3.3 | **Ámbito residencial**

## Centros residenciales

**2.976**

Personas acompañadas y familia y entorno



**708** Personas trabajadoras

**8** Centros residenciales

**899** Plazas en total

- 711 plazas en atención residencial personas mayores
- 141 plazas en atención residencial personas con diversidad funcional y enfermedad mental
- 10 plazas en apartamentos tutelados para personas mayores
- 27 plazas en unidad sociosanitaria

“Matia sigue su camino de transformación hacia un modelo de Atención Centrada en la Persona (ACP), donde la participación activa de la persona en su plan de vida y en la toma de decisiones es esencial.”

## Personas mayores

**1.065** Personas acompañadas **8,4** Índice de Bienestar

72% mujeres | 28% hombres  
**85,5** edad media

**49** Unidades de convivencia

**1,95** Años estancia media de las personas

## Atención sociosanitaria

**85** Personas acompañadas **7,86** Índice de Bienestar

52% mujeres | 48% hombres  
**74,12** edad media

**26** Personas trabajadoras

## Personas con diversidad funcional

**123** Personas acompañadas **8,27** Índice de Bienestar

32% mujeres | 68% hombres  
**56,79** edad media

**10** Unidades de convivencia

**97** Personas trabajadoras

## Apartamentos tutelados

**10** Personas acompañadas **9,62** Índice de Bienestar

**1** Persona trabajadora

# 3.4 Ámbito sanitario

## Hospital Matia



“ El Hospital Matia es un centro de media y larga estancia, especializado en la atención a personas mayores, y destaca en Euskadi por ser el único con un enfoque integral en geriatría. ”

## Rehabilitación ambulatoria



## Consultas de geriatría

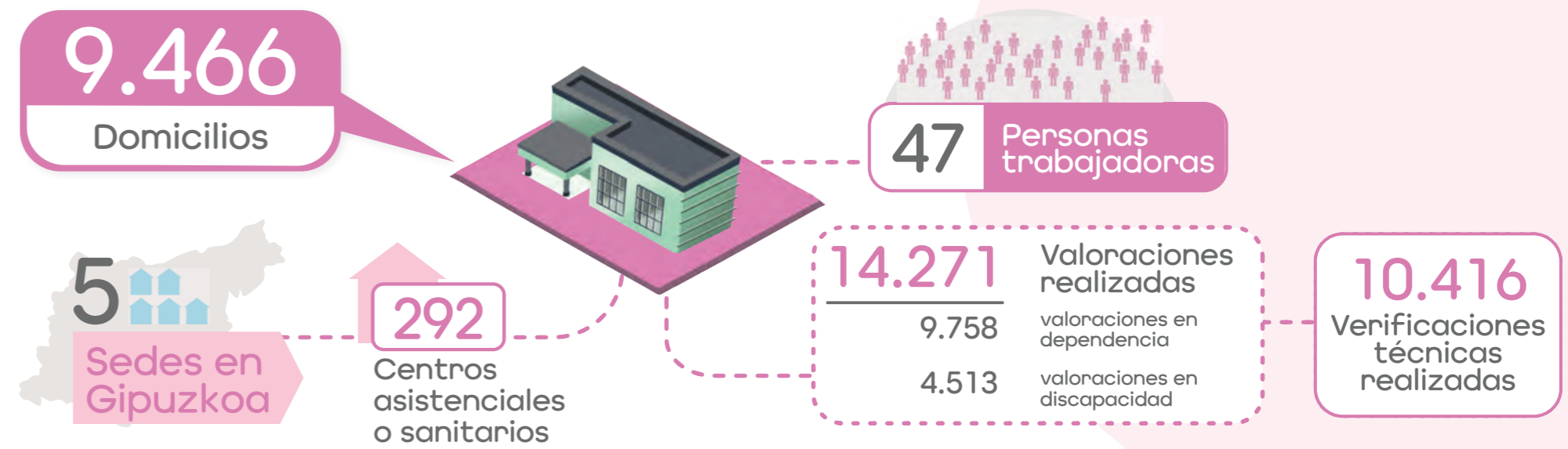


“ Las consultas de geriatría constituyen un recurso clave en la atención especializada a personas mayores. A través de una valoración integral se diseñan planes de atención personalizados que responden a las necesidades específicas de cada persona. ”

# 3.5 Ámbito domiciliario-comunitario



# Valoración de dependencia y discapacidad



# Atención psicosocial a personas con enfermedades avanzadas y en duelo



Este ámbito es fundamental para que las personas puedan seguir viviendo en su hogar, rodeadas de su entorno y rutinas, lo que contribuye significativamente a su bienestar. Además, con una visión de ecosistema de cuidados, se trabaja en estrecha colaboración con el entorno comunitario y los servicios sociales para ofrecer un acompañamiento integral.

# 3.5 Ámbito domiciliario-comunitario

## Amigabilidad Euskadi Lagunkoia

Euskadi Lagunkoia es una iniciativa del Gobierno Vasco, impulsada por Matia Instituto, que busca crear entornos más amigables con las personas mayores.

Su objetivo principal es fomentar la participación activa de la ciudadanía, especialmente de las personas mayores, en la mejora de barrios y municipios. Actualmente, más de 80 municipios forman parte de esta red colaborativa.

Este modelo participativo fortalece el envejecimiento activo y la cohesión comunitaria en Euskadi

Municipios adheridos a la Red Euskadi Lagunkoia

84

6 Personas trabajadoras

26 Municipios en Gipuzkoa



## SENDIAN

SENDIAN es un programa impulsado por la Diputación Foral de Gipuzkoa para apoyar a familias cuidadoras de personas mayores en situación de dependencia.

Ofrece formación, apoyo psicológico y grupos de ayuda mutua para mejorar el bienestar de las personas cuidadoras. Su objetivo es favorecer una convivencia equilibrada en el hogar y garantizar una atención adecuada a la persona dependiente.

643 Personas acompañadas

8,83 Índice de Bienestar

17 Municipios

9 Personas trabajadoras

21 grupos de apoyo  
306 personas participantes en grupos  
1.980 sesiones de apoyo psicológico individual  
616 cuidadores en sesiones apoyo individual



## Grupos de Apoyo y Formación para las personas cuidadoras PECE

Los Grupos de Apoyo y Formación para personas cuidadoras, impulsados por la Diputación Foral de Gipuzkoa, están dirigidos a quienes cuidan de personas en situación de dependencia en el entorno familiar.

Ofrecen formación básica sobre cuidados, apoyo emocional y herramientas prácticas para afrontar el día a día. Su objetivo es mejorar el bienestar de las personas cuidadoras y garantizar una atención de calidad en el hogar.

993 Personas acompañadas

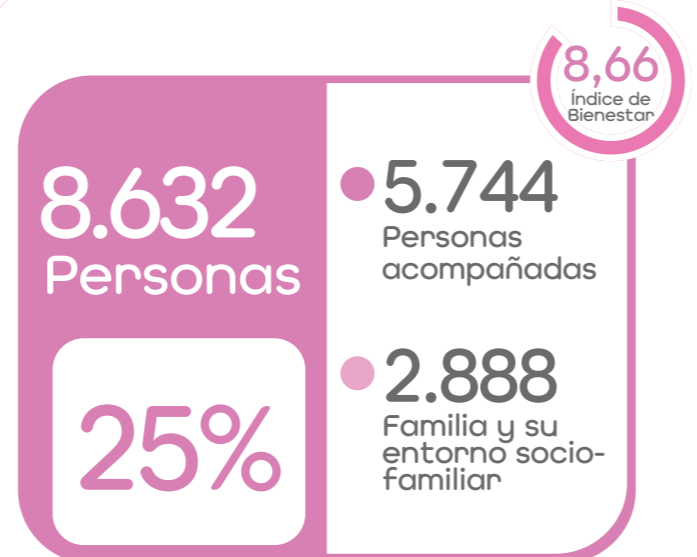
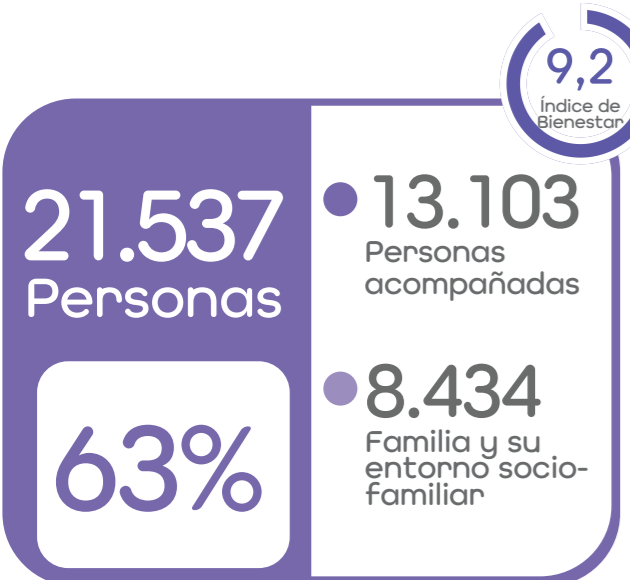
9,12 Índice de Bienestar

76 cursos organizados

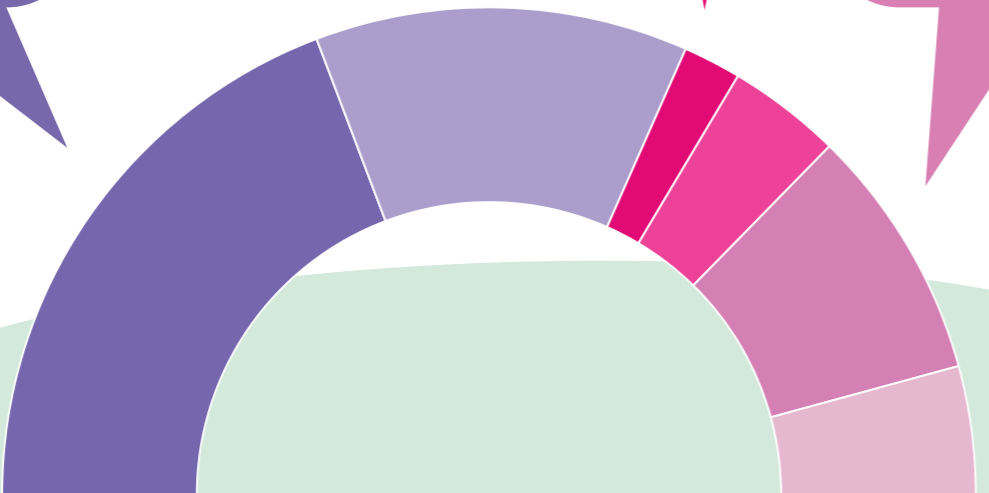
8 Personas trabajadoras

# 04 Contribución al bienestar

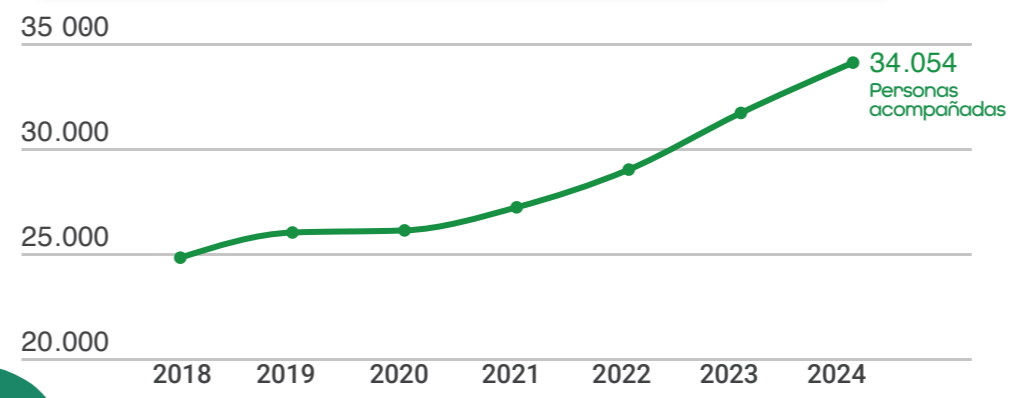
Hemos impactado positivamente en el proyecto de vida de **34.054** personas



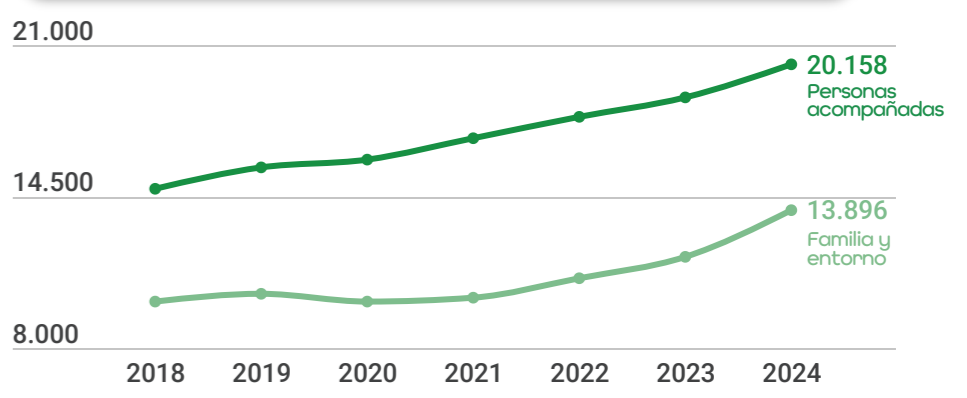
- Ámbito sanitario
- Ámbito residencial
- Ámbito domiciliario-comunitario



Evolución de la contribución al bienestar



Evolución de personas acompañadas y su entorno



“ Hace ya más de diez años, en Matia empezamos a aplicar el enfoque de Atención Centrada en la Persona. Desde entonces, hemos seguido avanzando, y hoy estamos plenamente inmersos en la Planificación Centrada en la Persona (PCP).

Esto significa que buscamos que cada persona pueda participar activamente en la toma de decisiones sobre su vida y sus cuidados, respetando siempre su dignidad y sus derechos. Para hacerlo posible, estamos adaptando nuestras herramientas y nuestra forma de organizarnos, con el objetivo de que esta manera de trabajar sea real y efectiva en el día a día.

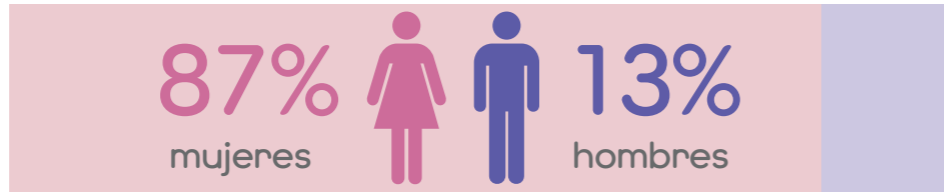
”

# 05 Equipo Matia

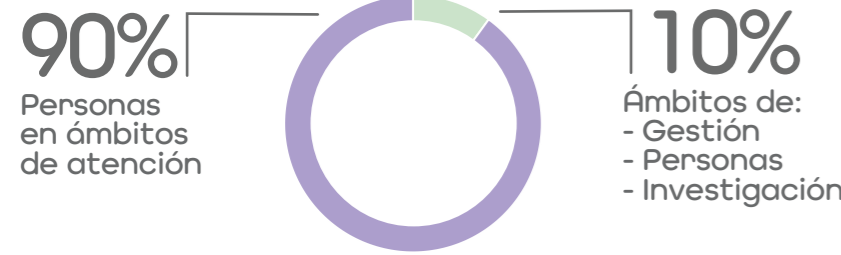
# El EQUIPO MATIA lo componen 1.684 profesionales



% de mujeres y hombres

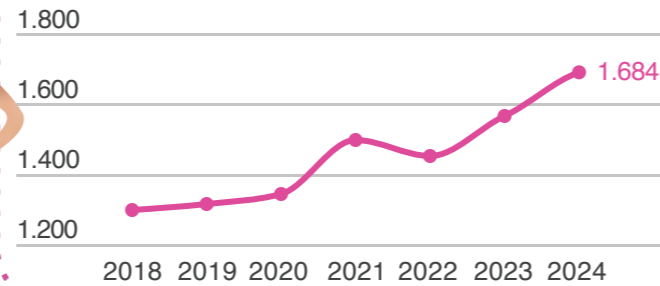


% de personas por servicios



420 Personas contratadas

Evolución de personas trabajadoras



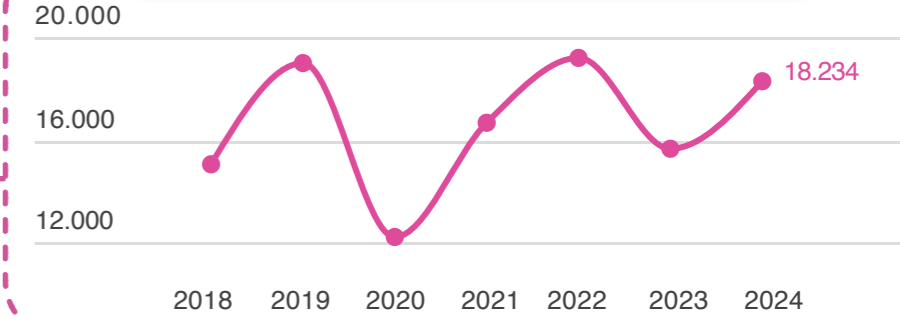
## Formación

18.234 h Formación recibida

8.766 h Formación impartida por formadores internos

214 Alumnado en prácticas

Evolución de horas de formación recibida



41 entidades formativas colaboradoras

9 personas en formación sanitaria especializada

87 visitas

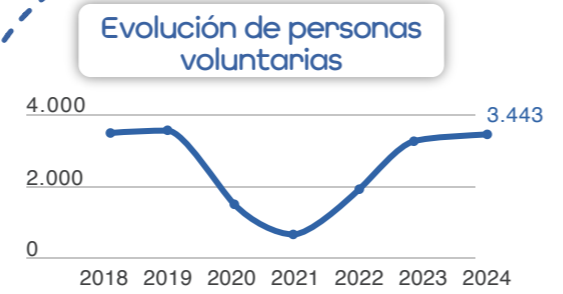
# 06

## Voluntariado



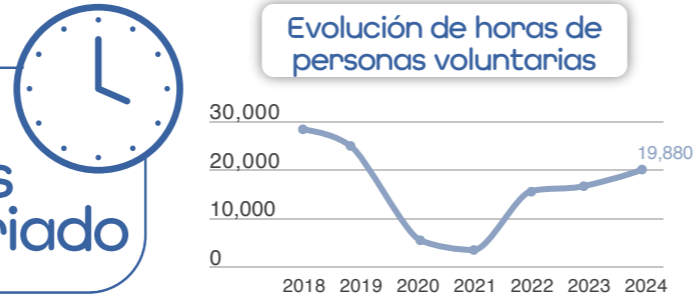
3.443

Personas Voluntarias



19.880 horas

Aportadas en acciones de voluntariado



282

Entidades colaboradoras en acciones de voluntariado



### Iniciativas puestas en marcha

- Las Memorias con historia
- #100FLUENCERS
- Con la música a todas partes
- Yo también
- Banco compartido
- Transformando la soledad
- Música para florecer
- Conectemos con la ciudad
- Encuentros de altura
- Tamborrada

10 En 2024



**1.155** matiaZales

Red Matia Zaleak

58 Socios	64 Entidades
97 Donantes	40 Empresas

### Donaciones

**26.131€** Ingresos Matia Zaleak

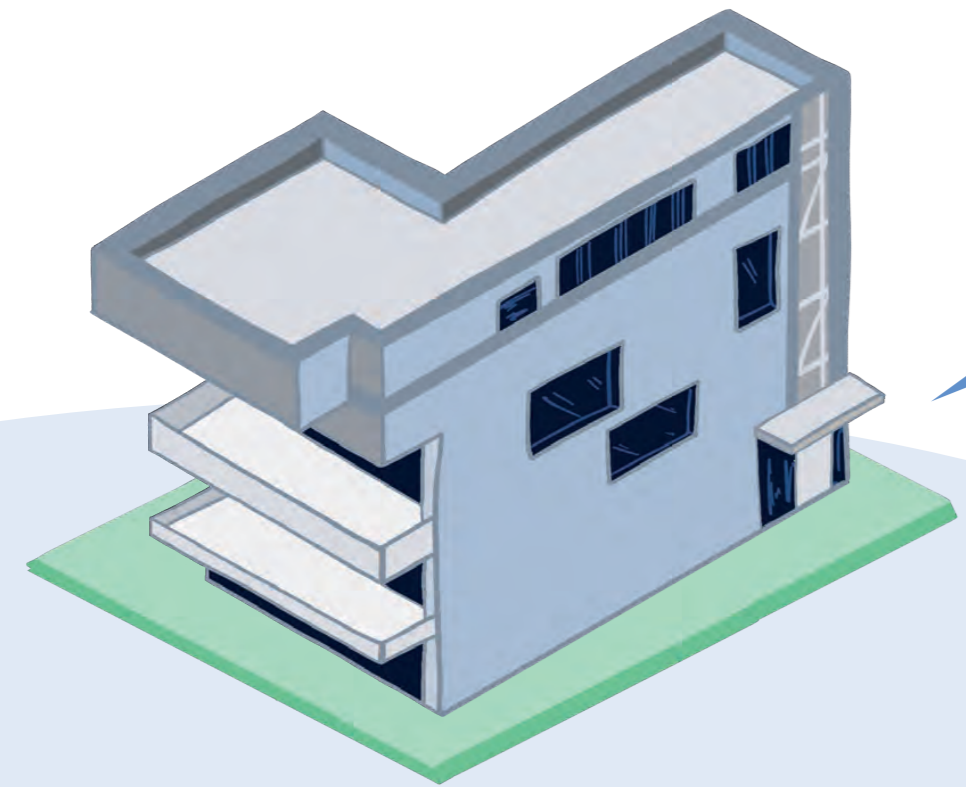
12.051€	empresas
7.725€	socios
6.355€	donaciones puntuales

### Tipos de voluntariado

2.046 Personas en actividades culturales	473 Niños y Niñas en proyectos intergeneracionales	865 Personas en actividades de ocio y salidas	59 Personas en acompañamiento continuado
---	---	--	---

# 07 Impacto de la investigación

## 7.1 Investigación



**Contribución al propósito**  
Generar y transferir conocimiento para contribuir al bienestar de las personas y su entorno a lo largo del proceso del envejecimiento, a través de investigación aplicada desde el enfoque centrado en las personas.

24 Proyectos de investigación



Proyecto Como en Casa

Como en

# 7.2 Transferencia del conocimiento

## Matia Eskola

“ Matia Eskola es el portal de aprendizaje y transferencia de conocimiento de Matia. Está dirigida a personas que reciben apoyos y a sus familias, a profesionales, a personas voluntarias, a estudiantes y a cualquier persona interesada y comprometida con la transformación de los cuidados de larga duración. ”

En Matia Eskola encontramos cursos e itinerarios de formación elaborados para dar respuesta a los retos y las necesidades de capacitación que se identifican en el día a día en las organizaciones de cuidado.

**Difusión del conocimiento**  
**42** Publicaciones  
**51** Ponencias y conferencias

**Participación en foros**  
**4** Foros de expertos liderados  
**29** Foros sectoriales con participación activa

**11 Acompañamientos a instituciones y organizaciones**

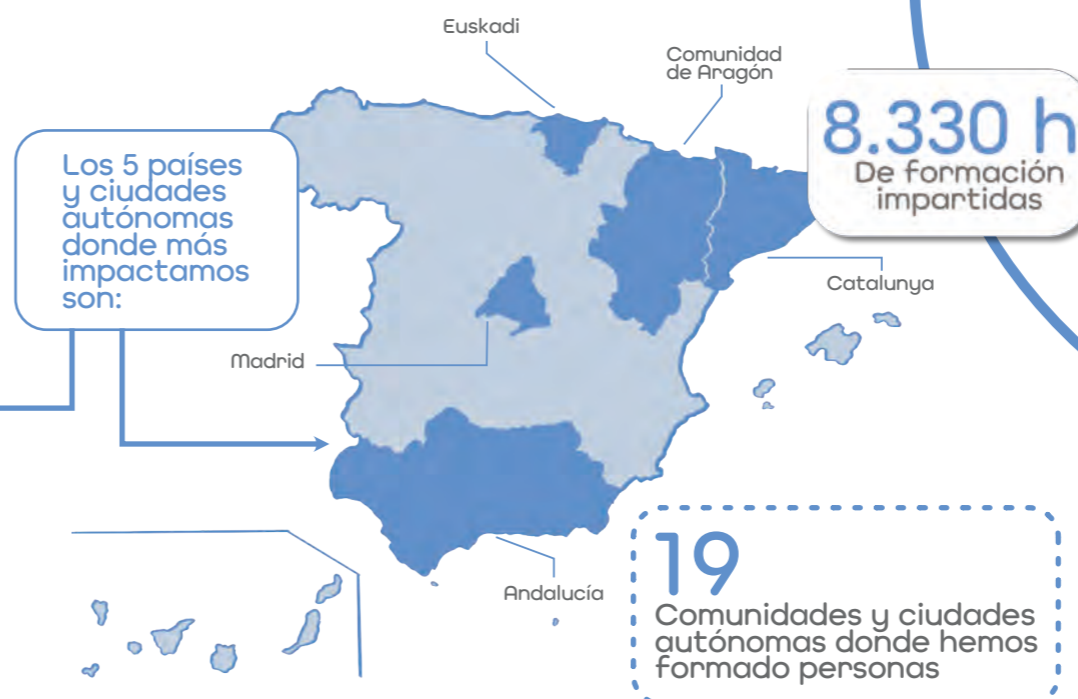
Con presencia en

**7 Comunidades autónomas**

- Aragón
- Asturias
- Euskadi
- Galicia
- Madrid
- Navarra
- Valencia

**2 Proyectos internacionales**

- Europa
- Latinoamérica



**8.330 h** De formación impartidas

**1.730** Personas formadas

**42** Autores especialistas en áreas relevantes del cuidado

**17** Cursos relacionados con la transformación del cuidado abiertos a la comunidad

## Detalle en el Origen de Ingresos

Total **77.628.360€**

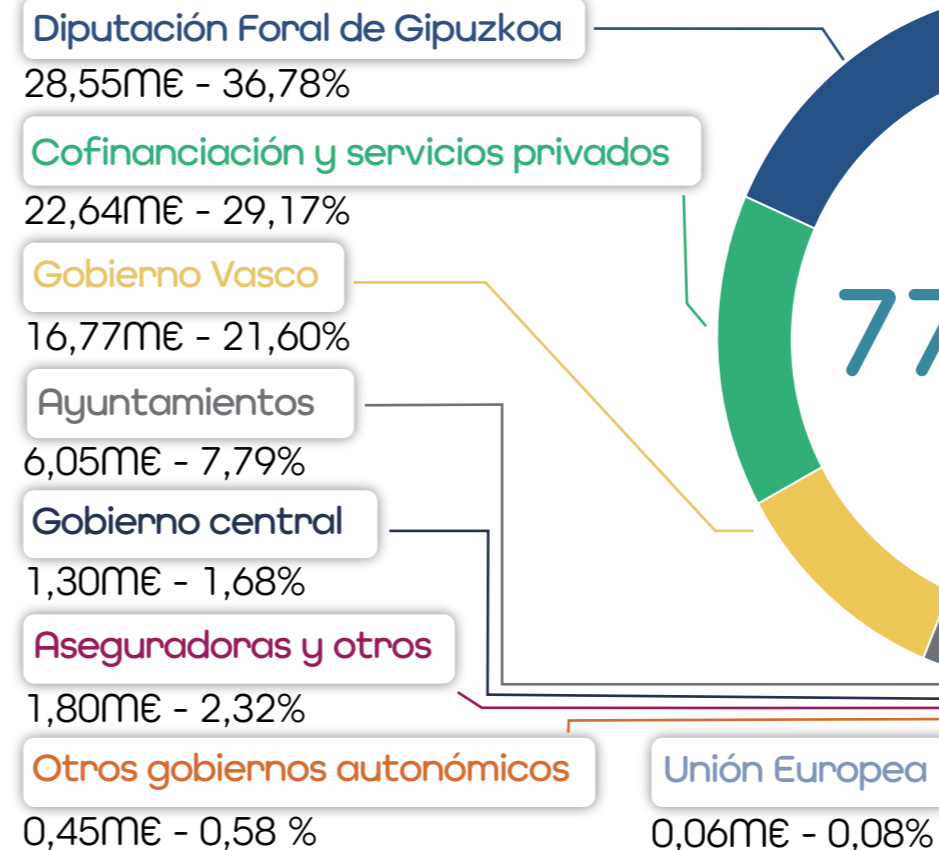
Concertación de servicios con DFG	28.552.172€
Convenio con Dpto de Salud de G. Vasco	16.256.013€
Cofinanciación de personas usuarias en el ámbito residencial y en los centros de día	14.227.173€
Servicios privados en ámbito social y sanitario	8.415.599€
Entidades aseguradoras y otros	1.737.754€
Financiación Pública competitiva (GV, DFG y EU)	129.380€
Convenio con Dpto de Bienestar, Juventud y Reto Demográfico de G. Vasco	510.000€
Nominativa Gobierno Central	1.300.863€
Proyecto Gobierno de Aragón	453.640€
Contratos con ayuntamientos servicio a domicilio y centros de día	6.045.767€

## Facturación por Servicios

Total **77.628.360€**

Residencial	40.290.361€
Hospital y consultas externas	12.107.119€
Servicio a domicilio y ASP	6.025.630€
Centros de Día	5.058.069€
Rehabilitación	4.301.010€
Proyectos de Investigación	2.905.788€
Valoraciones	2.801.670€
Otros	2.661.758€
Consultoría (Diagnóstico, acompañamiento y gestión integrada)	666.843€
Apartamentos Lugaritz	486.389€
La Caixa	273.283€
Consultoría (proyectos de inversión)	50.440€

## Origen de Ingresos



## Destino de Ingresos



# 09

# Transparencia y buen gobierno

Conoce en detalle nuestra estructura organizativa 

En Matia entendemos que la transparencia y el buen gobierno son principios fundamentales que guían nuestra forma de actuar.

Por ello, asumimos con responsabilidad el cumplimiento de la *Ley 19/2013, de Transparencia, Acceso a la Información Pública y Buen Gobierno*, que tiene como objetivo garantizar que la ciudadanía pueda conocer y entender cómo se gestionan los recursos públicos y cómo se toman las decisiones que les afectan.

Además promovemos una cultura organizativa de buen gobierno basada en la responsabilidad, la integridad y una profunda vocación de servicio centrado en la persona.


En los siguientes enlaces puedes consultar información actualizada de aspectos relevantes como:

### Patronato

El Patronato de Matia está compuesto por 9 personas destacadas de diferentes ámbitos profesionales quienes participan de forma independiente, voluntaria y sin retribución en su gobernanza. Ellos son el órgano máximo de la fundación.


Conoce nuestro patronato 



Presupuesto anual 


Contratos con administración pública 

Plan de igualdad 

Cuentas 

Convenios de colaboración 

Plan de euskera 

Subvenciones 

Canal de denuncias 

Memorias 

Acompañar a las personas en su proceso de envejecimiento para garantizar su dignidad generando conocimiento, servicios personalizados y ambientes y entornos que promuevan su autonomía de manera sostenible.

# matia

## orienta

Servicio de Orientación e Información en el ámbito  
del envejecimiento y la discapacidad

[matia.orienta@matia.eus](mailto:matia.orienta@matia.eus)  
(+34) 943 31 71 23

[www.matia.eus](http://www.matia.eus)



Síguenos